



**UNIVERSIDAD CATÓLICA
DE SANTIAGO DE GUAYAQUIL
FACULTAD DE CIENCIAS MÉDICAS**

CARRERA DE MEDICINA

TEMA:

**“Rendimiento escolar en niños de 2do a 6to
año de educación básica con una deficiente
agudeza visual, en la escuela “26 de JUNIO”
durante el periodo escolar 2013-2014”**

AUTOR:

Juan Pablo Gutiérrez Mendoza

TUTOR:

Dr. Diego Vásquez

Guayaquil, Ecuador
2015

Tabla de contenido

CARATULA

INDICE	I
RESUMEN Y ABSTRACT	II
INTRODUCCION	III-IV
MATERIALES Y METODOS	V-VI
RESULTADOS, TABLAS Y GRAFICOS	VII-XII
DISCUSION Y CONCLUSIONES	XVIII
BIBLIOGRAFIA	XIX
ANEXOS.....	XXI-XXVI

RESUMEN

Objetivo: Determinar la relación que existe entre una agudeza visual deficiente y un rendimiento escolar insuficiente. **Metodología:** Se realizó un estudio no experimental, observacional descriptivo correlaciona de corte transversal en 100 niños de una escuela pública. **Resultados:** Se evaluaron la agudeza visual, test cromático y balance muscular de los niños (para determinar la agudeza visual de los estudiantes descrita como buena (SI) agudeza visual es de 20/20 en cartilla de Snellen y como baja agudeza visual desde 20/20Difícil en uno o ambos ojos. No fue necesario realizar fundoscopia durante el estudio) comparándolas con las calificaciones del periodo 2013 y 2014

En el periodo 2014, el 78% de las calificaciones se encontraban entre 6 y 7. Un 1% eran tenían puntuación de 5 y un 29% tenían una calificación entre 8 y 9. El promedio de las calificaciones en el primer quinquimestre de 2013 en los niños que fueron incorporados en el estudio fue de $7,64 \pm 0,57$ puntos. El coeficiente de asimetría ($-0.0339 \pm 0,241$ mostró que la distribución se agrupaba hacia el centro casi describiendo una campana de Gauss.

Conclusión: Se concluye que existe poca relación entre el rendimiento escolar y refracción deficiente, no obstante hace necesario realizar más estudios sobre esta situación en la población infante de Guayaquil que permita comparar los resultados entre otras escuelas, inclusive comparar el

SUMMARY

Background: Determine the relationship between low visual acuity and low school performance. **Methodology:** A non-experimental, correlational descriptive observational cross-sectional study in 100 children in a public school was conducted. **Results:** Visual acuity, color test and muscle balance of the children were evaluated (to determine visual acuity of students described as good (Yes) visual acuity is 20/20 in Snellen visual acuity as low since 20 / 20Difficult in one or both eyes. It was no necessary funduscopy during the study) comparing them with the qualifications of the period 2013 to 2014

In the period 2014, 78% of grades were between 6 and 7. A 1% were had score of 5 and 29% had a score between 8 and 9.

The average scores in the first quinquimestre 2013 in children who were included in the study was 7.64 ± 0.57 points. The asymmetry coefficient (-0.0339 ± 0.241 showed that the distribution was clustered toward the center almost describing a bell curve.

Conclusion: We conclude that there is low relation between school performance and poor refraction, however. It's important further studies of this situation on infant population of Guayaquil for comparing the results among other schools, including comparing public and private performance for prevention campaigns
Keywords: visual acuity, refraction, school health, low vision

rendimiento público y privado para realizar campañas de prevención

Palabras Clave: Agudeza visual, refracción, salud escolar, baja visión

Introducción

La agudeza visual es definida como la capacidad del sistema de visión para percibir, detectar o identificar objetos especiales con unas condiciones de iluminación buenas. Es considerada la evaluación cuantitativa de la integridad funcional de la vía visual. ⁽¹⁻¹⁷⁾

El ser humano al nacer no tiene su sistema visual plenamente desarrollado. Por el contrario, es un sistema inmaduro que se irá desarrollando a medida que la corteza cerebral occipital reciba estímulos apropiados y más o menos simétricos de ambos ojos. El período de maduración del sistema visual comienza al momento del nacimiento y finaliza aproximadamente a los 7 años de edad. ⁽²⁾ Desde el inicio de la etapa escolar la medición de la agudeza visual es de gran importancia y debe ser valorada de manera obligatoria; sin embargo en muchos casos es subestimada y no se la realiza en los exámenes de rutina de cada infante.

El tener una agudeza visual correcta es necesario para un sano crecimiento de todas las personas. Es por esto que una agudeza visual deficiente limita muchas de las actividades diarias del ser humano. Una de ellas es el aprendizaje, el cual es indispensable en la etapa escolar. Además, la visión juega un papel muy importante no solo en el ámbito académico sino también ayuda en la interpretación del mundo. Incluso la comunicación visual es considerada la forma más importante de interacción entre el niño y el entorno durante los primeros años de vida. ⁽⁶⁻⁸⁾

Teniendo en cuenta lo mencionado, la valoración oftalmológica temprana es una herramienta vital en la cuantificación de la agudeza visual en los niños. Es un método subjetivo, eficaz y rápido para determinarla.

Es por las razones anteriormente expuestas que este trabajo quiere demostrar la relación que existe entre el rendimiento escolar y la agudeza visual, y determinar si existe relación directa entre las dos variables. Este es un tema poco tratado en nuestro país, pero de suma importancia principalmente durante la educación primaria de cada individuo, teniendo repercusión directa en el desempeño escolar y las calificaciones. ^(9,10) Pues con una deficiente agudeza

visual no podremos lograr que los niños alcancen la excelencia académica, a pesar de las múltiples reformas que ocurren a nivel curricular. Siendo el factor biológico (agudeza visual) un factor de riesgo poco tomado en cuenta, conociendo esto se invierte en infraestructura como colegios y universidades del milenio.

METODOLOGIA

Materiales y métodos

Como objetivo de este, se busca encontrar la relación de una agudeza visual deficiente con bajo rendimiento escolar, en niños de la escuela pública de Buijo Histórico de 2do a 6to año de educación básica en el periodo 2013 y primer quimestre 2014.

Se realizó un estudio no experimental, observacional, descriptivo de corte transversal tipo prevalencia en niños de la escuela 26 de Junio, de Buijo Histórico durante el Diciembre 2013 y Junio 2014.

Los pacientes que se incluyeron en el estudio cumplieron con los siguientes criterios de inclusión:

- Estudiantes de la escuela 26 de JUNIO de 2do a 6to año de educación básica.

También se procedió a excluir del estudio a las pacientes que cumplieron con uno de los siguientes criterios de exclusión:

- Estudiantes de preescolar, primero y séptimo de educación básica en adelante
- Niños no matriculados en la escuela 26 de Junio para el periodo de estudio

Para la valoración de los estudiantes se realizó toma de agudeza visual con cartillas de Snellen y de Jaeger, balance muscular y visión cromática con cartilla Ishijara. Además, fundoscopia y campos visuales por confrontación solo en niños con dificultad visual o con antecedente quirúrgico.

Para el análisis estadístico se utilizó el paquete de datos estadísticos de Microsoft office Excel 2011, PASW STATICS 18. Se midieron las siguientes variables. Utilizando las siguientes variables. la agudeza visual, calificaciones del periodo 2013, calificaciones del quimestre 2014 y las variantes intervinientes edad y género.

Las variables cuantitativas fueron la agudeza visual y sus calificaciones del periodo 2013 y quimestre 2014, siendo suficiente y déficit, tomando como buena agudeza visual 20/20 en la cartilla de Snellen y deficiente desde 20/20

Difícil, en cualquier ojo examinado o en ambos. Para la medición de la variable de las calificaciones se concurre a la información entregada por la escuela 26 de JUNIO durante el año escolar 2013 y la primera calificación del 2014 . Siendo 10 supera aprendizaje, 9 domina aprendizaje, 8-7 alcanza aprendizaje, 6-5 próximo alcanzar los aprendizaje 4 o menos no alcanza los aprendizaje, valoración propuesta por el ministerio de educación; pero en nuestro estudio designamos a los alumnos con 5/10 o reprobados parte del grupo de bajo rendimiento escolar.

Resultados

Grupo de edad					
		Frecuencia	Porcentaje	Porcentaje válido	Porcentaje acumulado
Válidos	A	35	35,0	35,0	35,0
	B	45	45,0	45,0	80,0
	C	20	20,0	20,0	100,0
	Total	100	100,0	100,0	

Tabla 1 : Fuente escuela 26 de JUNIO
Elaborado por: Juan Pablo Gutiérrez

Se estudió a 100 niños de la escuela pública 26 DE JUNIO, de Buijo Histórico de 2do a 6to año de educación básica. Se procedió a dividir a los niños en 2 grupos de acuerdo a sus calificaciones y frecuencia (Tabla 2), Además se valoró agudeza visual para lejos, test cromático y agudeza visual para cerca por esto realice una tabla para determinar la agudeza visual de los estudiantes descrita como buena (SI) agudeza visual es de 20/20 en cartilla de Snellen y como baja agudeza visual desde 20/20Difícil en uno o ambos ojos. No fue necesario realizar fundoscopia durante el estudio.

Se estudiaron 200 ojos de 100 niños de la escuela " 26 DE JUNIO" de 2do a 6to de básica. Se procedió a distribuir en 3 grupos de edad entre 6-8 (A) , 9 – 11 (B) y 12 o > años . (Tabla 1), de los cuales 35 pertenecieron al primer grupo de edad, 45 al segundo grupo y 20 al ter grupo de niños de 12 o >años.

Tabla de frecuencia

Gráfico de sectores

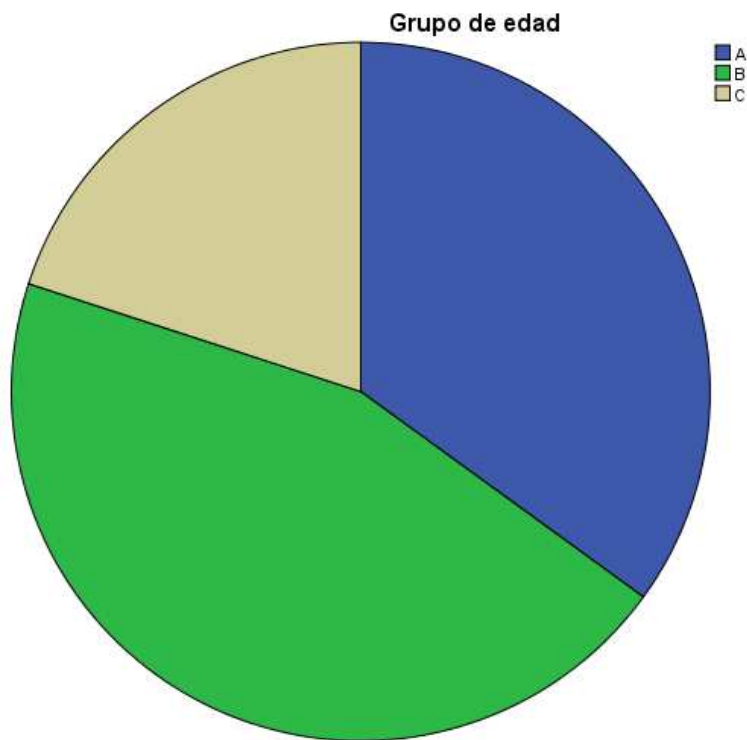


Figura 1: Se presenta En relación a la edad, la mayoría de los escolares (45%) fueron incluidos en la categoría B niños entre 9 a 11 años. El segundo grupo más numeroso fue el de categoría A niños entre 6 a 8 años con el 35% de las observaciones. La categoría C niños de 12 o más años tuvo el 20% de los casos.

Histograma

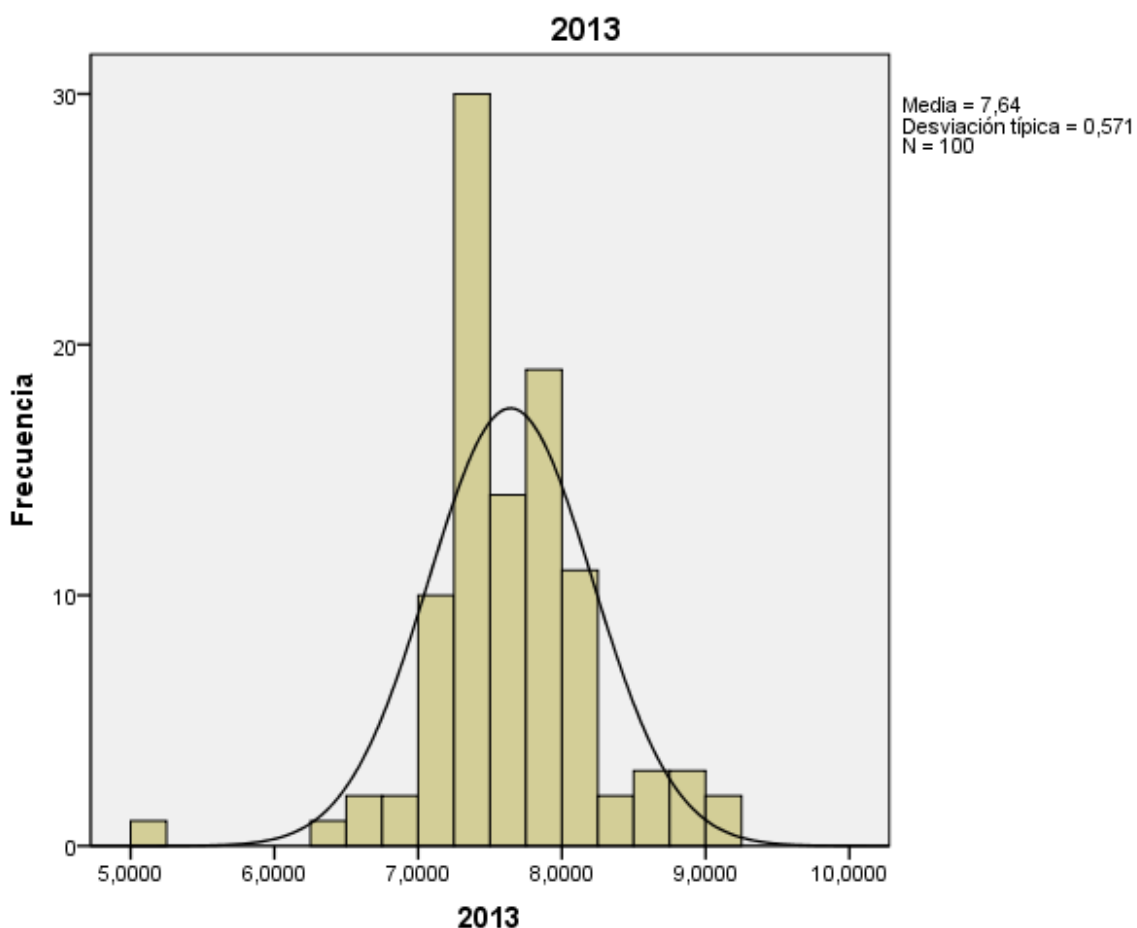


Figura 2: El promedio de las calificaciones en el primer quinquimestre de 2013 en los niños que fueron incorporados en el estudio fue de $7,64 \pm 0,57$ puntos. El coeficiente de asimetría ($-0,0339 \pm 0,241$) mostró que la distribución se agrupaba hacia el centro casi describiendo una campana de Gauss. El coeficiente de curtosis ($3,933 \pm 0,478$) señala que la concentración de los casos es alta en el centro y que describe una forma leptocúrtica.

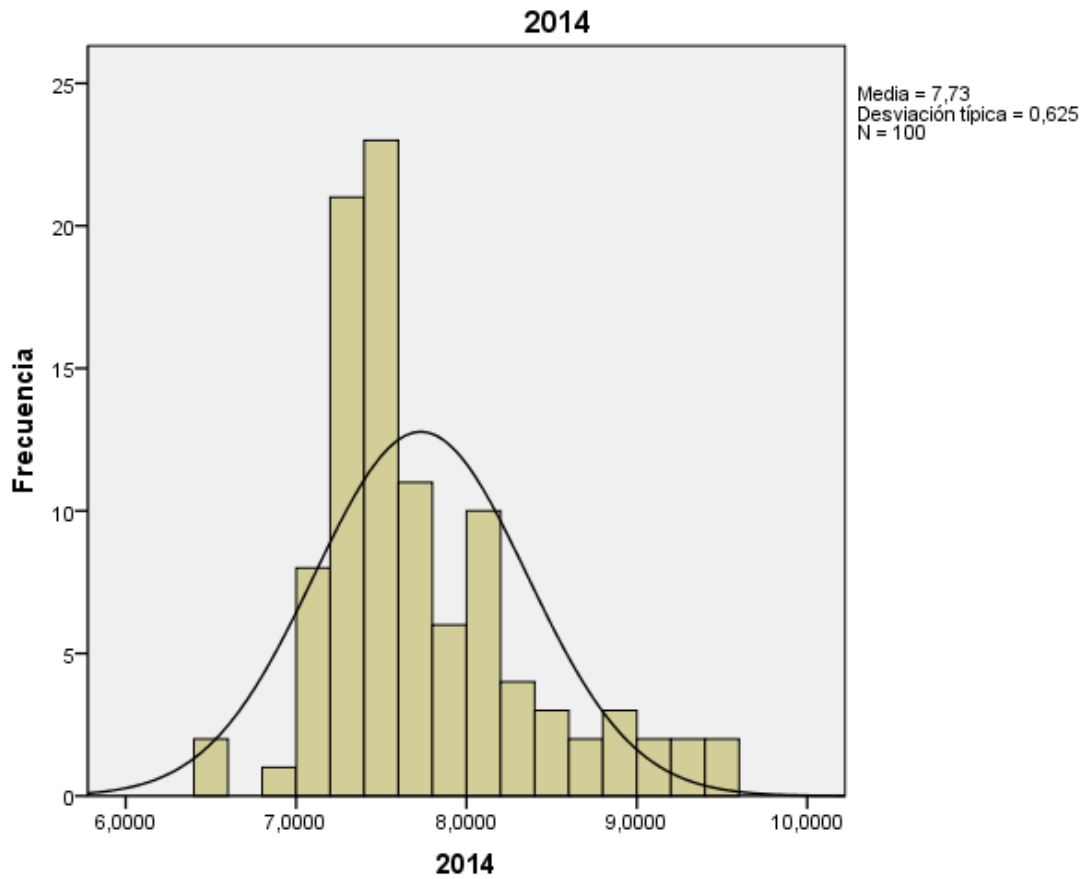


Figura 3: Presenta el último quinquimestre de 2014 la media de calificaciones fue de $7,73 \pm 0,62$ puntos. El coeficiente de asimetría ($1,091 \pm 0,241$) mostró que la distribución se agrupaba hacia la izquierda. El coeficiente de curtosis ($1,024 \pm 0,478$) señala que la concentración de los casos es alta en el centro y que describe una forma ligeramente leptocúrtica.

Tabla 2: Presenta las la frecuencia de las calificaciones. En 2013, el 78% de las calificaciones se encontraban entre 6 y 7. Un 1% eran tenían puntuación de 5 y un 29% tenían una calificación entre 8 y 9. En 2014 el 72% tenían una calificación de 6 a 7 y el 28% de 8 y 9. El promedio del año lectivo mostró que el 77% tenía una calificación de 6 a 7 y el 23% restantes de 8 a 9.

	Grupo de edad	AV	2013	2014	promedio
N	Válidos	100	100	100	100
	Perdidos	0	0	0	0
Media			7,642910	7,731300	7,687105
Desv. típ.			,5710737	,6246157	,4281927
Asimetría			-,339	1,091	,735
Error típ. de asimetría			,241	,241	,241
Curtosis			3,933	1,024	,563
Error típ. de curtosis			,478	,478	,478
Mínimo			5,0900	6,4500	6,6600
Máximo			9,0500	9,5900	8,9150
Tabla 2: Fuente escuela 26 de JUNIO Elaborado por: Juan Pablo Gutiérrez					

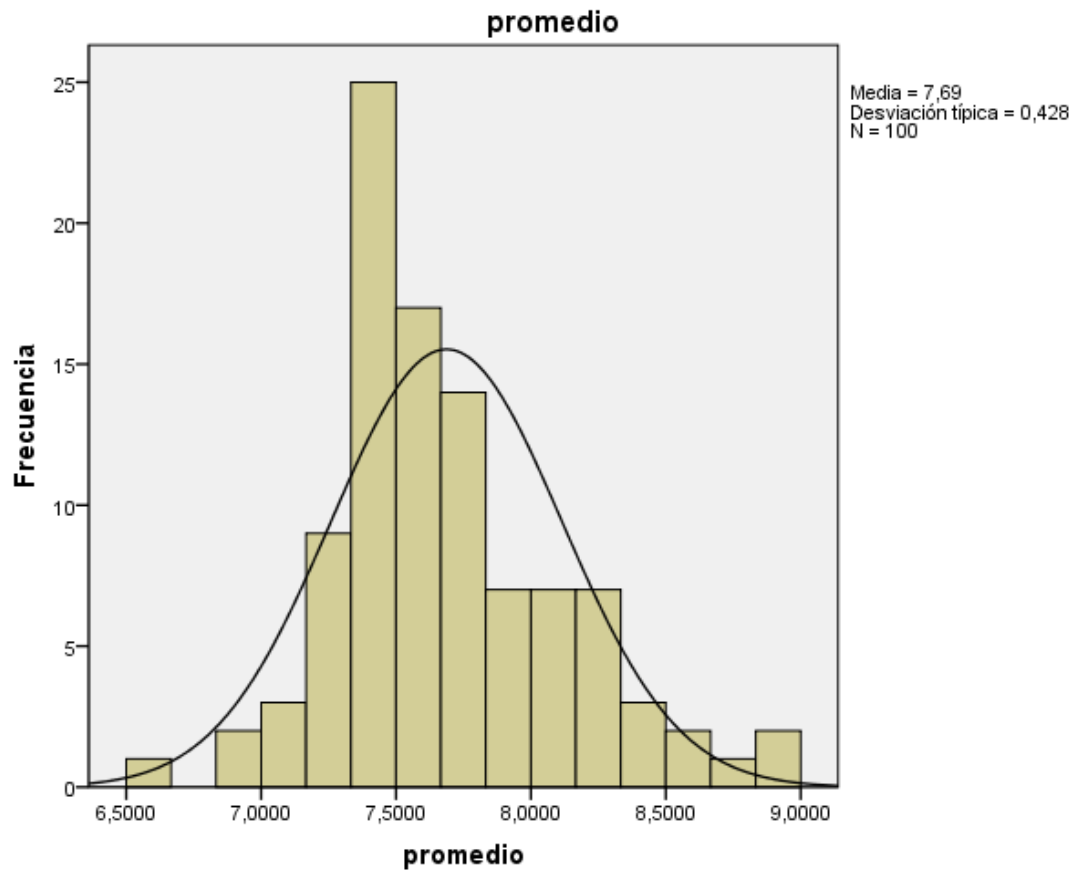


Figura 4: Para el promedio del año electivo la media de calificaciones fue de $7,68 \pm 0,428$ puntos. El coeficiente de asimetría ($0.735 \pm 0,241$) mostró que la distribución se agrupaba hacia el centro de tipo normal. El coeficiente de curtosis ($0.563 \pm 0,478$) señala que la concentración de los casos muestra una concentración de tipo mesocúrtica, es decir intermedia.

AV

		Frecuencia	Porcentaje	Porcentaje válido	Porcentaje acumulado
Válidos	NO	40	40,0	40,0	40,0
	SI	60	60,0	60,0	100,0
	Total	100	100,0	100,0	

Tabla 3: Fuente escuela 26 de JUNIO
Elaborado por: Juan Pablo Gutiérrez Mendoza

Tabla 3: Se presenta la distribución de la población estudiada según la agudeza visual normal , 20/20 ambos ojos, como (SI) y definiendo como agudeza visual deficiente a una agudeza visual comprendida desde 20/20 difícil en cualquier ojo.

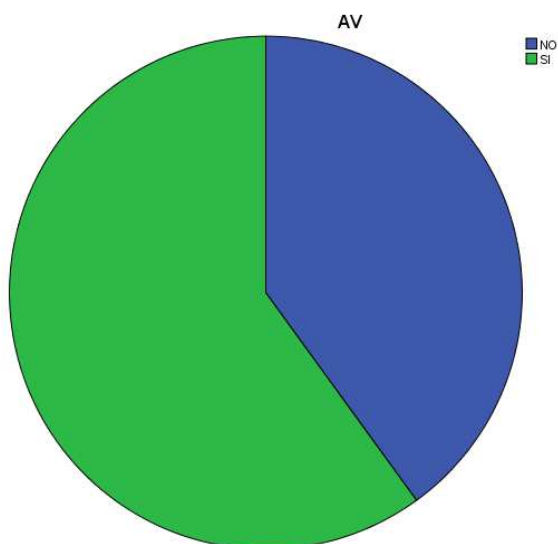


Figura 5: Se presenta la agudeza visual de los estudiantes, el 40% de los niños en los que se realizaron las valoraciones fueron clasificados como poseedores de una deficiencia de la misma y el 60% tuvo una visión dentro de los parámetros normales.

Resumen del procesamiento de los casos

	Casos					
	Válidos		Perdidos		Total	
	N	Porcentaje	N	Porcentaje	N	Porcentaje
promedio * AV	100	100,0%	0	,0%	100	100,0%

Tabla 4 : Fuente escuela 26 de JUNIO
Elaborado por: Juan Pablo Gutiérrez

Tabla 4: Se observa que el 100% de los niños fueron valorados, cumpliendo con la toma de las muestras en las distintas visitas.

Tabla de contingencia promedio * AV

Recuento

		AV		Total
		NO	SI	
promedio	6,6600	1	0	1
	6,9350	1	0	1
	6,9500	1	0	1
	7,0750	0	1	1
	7,1100	0	1	1
	7,1550	0	1	1
	7,1700	1	0	1
	7,2300	0	1	1
	7,2450	0	1	1
	7,2700	0	1	1

7,2750	0	1	1
7,2800	1	0	1
7,3000	0	1	1
7,3100	1	0	1
7,3150	1	0	1
7,3400	0	1	1
7,3450	1	0	1
7,3450	0	1	1
7,3500	1	0	1
7,3650	1	0	1
7,3750	2	0	2
7,3850	1	0	1
7,3900	1	0	1
7,3950	0	1	1
7,4000	2	0	2
7,4050	1	0	1
7,4200	0	1	1
7,4250	0	1	1
7,4300	1	0	1
7,4350	1	0	1
7,4400	1	0	1

7,4500	0	1	1
7,4550	0	2	2
7,4750	0	1	1
7,4805	1	0	1
7,4900	1	1	2
7,5000	0	1	1
7,5050	2	0	2
7,5150	0	1	1
7,5400	0	1	1
7,5450	0	1	1
7,5550	0	1	1
7,5600	0	1	1
7,5900	0	1	1
7,5950	1	0	1
7,6150	0	1	1
7,6200	1	0	1
7,6350	0	1	1
7,6400	0	1	1
7,6550	0	1	1
7,6600	1	1	2
7,6800	0	1	1

7,6900	0	1	1
7,6900	0	1	1
7,7300	0	1	1
7,7400	1	1	2
7,7500	1	1	2
7,7550	0	1	1
7,7600	1	0	1
7,7650	0	1	1
7,7700	0	1	1
7,7800	0	1	1
7,7850	0	1	1
7,8450	0	1	1
7,8650	1	0	1
7,8850	0	1	1
7,9250	0	1	1
7,9400	1	0	1
7,9800	1	0	1
7,9950	1	0	1
8,0050	0	1	1
8,0500	0	1	1
8,0800	1	0	1

8,0900	0	1	1
8,1250	0	1	1
8,1300	0	1	1
8,1500	1	0	1
8,2000	0	1	1
8,2150	1	0	1
8,2200	1	0	1
8,2650	0	1	1
8,2700	1	1	2
8,3000	0	1	1
8,4450	0	1	1
8,4550	0	1	1
8,4800	0	1	1
8,5150	0	1	1
8,5200	1	0	1
8,8100	0	1	1
8,8900	0	1	1
8,9150	0	1	1
Total	40	60	100

Tabla 5: Fuente escuela 26 de JUNIO
Elaborado por: Juan Pablo Gutiérrez

Tabla 5: Se demuestra que el 73,3% de los pacientes con deficiencia (n= 60) tenían una puntuación de 6 a 7, y el 26,7% una puntuación de 8 a 9. Entre los

que no tenían deficiencia (n=40) el 82,5% tenía una puntuación de 6 a 7 y el restantes 17,5% de 8 a 9. A pesar de la tendencia algo superior de puntuaciones menores en pacientes sin deficiencia no se observó una asociación significativa ($p < 0.05$).

Discusión

Este estudio es relevante ya que no existen investigaciones en nuestro país sobre la relación entre la agudeza visual y el rendimiento escolar, y esta demostrado que el bajo rendimiento escolar no se debe únicamente a las aptitudes del niño sino del primordial la visión , el factor biológico. Siendo este una complicación a largo plazo y vital importancia la corrección de la agudeza visual deficiente (factor bilógico).

En Ecuador las notas de los estudiantes escolares tienen un equivalente a 10 "supera aprendizaje requerido", 9 "domina los aprendizajes", 8 - 7 "alcanza los aprendizajes requeridos", 6 – 5 "próximo a alcanzar los aprendizajes requeridos", 4 o < "no alcanza los aprendizajes requeridos". A pesar de ser un país con resientes reformas en la educación. Esto explica la relevancia del estudio ya que los escolar podrían aprobar sus años escolares con notas próximas a alcanzar los aprendizajes requeridos.

El obojetivo de este estudio fue, establecer una relación directa entre las bajas notas y una agudeza visual deficiente. Al conocer de esta situación se podrán realizar campañas educativas de prevención dentro de las escuelas y charlas informativas a los padres, para asi hacer un temprano pesquisaje.

Conclusiones

Los resultados de nuestro estudio indican que existe poca relación entre la agudeza visual y el rendimiento escolar. Se evidencio el 100% de alumnos aprobados de 2do a 6to año de básica con un promedio de en el año 2013 y de en el 2014 De los 100 niños del estudio 45% fueron niños de 9 a 11 años, 35% niños entre 6 a 8 años y el 20 % niños de 12 o >. Y de estos 40% de los niños presentaron una agudeza visual deficiente y el 60 % una agudeza visual dentro de los valores normales

En conclusión nuestro estudio, es importante para el pesquisaje temprano de una agudeza visual deficiente para poder descartar este factor de riesgo en el rendimiento escolar de los niños y seguir con estudios randomizados y aleatorios en más escuelas públicas y privadas para en un futuro comparar dichas variables.

Revisiones Bibliográficas

1. Dra. Irais Sánchez-Verdiguel,¹ Dra. Vanessa Bosch,² Dr. Juan Carlos Ordaz-Favila³ (2011) Como identificar problemas de visión en la edad pediátrica *Acta Pediatr Mex* 32(4):247-250
2. PPP EVALUACION OCULAR PEDIATRICA (2011); American Academy of Ophthalmology, California 415.561.8500
3. García Aguado, J. Cribado (2013) alteraciones visuales en la infancia. En Recomendaciones PrevInfad/PAPPS Actualizado noviembre de 2013. [consultado DD-MM-AAAA]
4. Dres. Pablo J. Verrone y Marcelo R. Simi (2008) Prevalencia de agudeza visual baja y trastornos oftalmológicos en niños de seis años de la ciudad de Santa Fe Arch Argent Pediatr 2008; 106(4):328-333 / 328
5. Carlos Carrión Ojeda, Flor Gálvez Quiroz, José Morales de la Cruz, Víctor Guevara Florián, Raphael Jaramillo, Meri Gazzani Meza (2008) Ametropía y ambliopía en escolares de 42 escuelas del programa "Escuelas Saludables" en la DISA II, Acta méd. peruana v.26 n.1 Lima
6. Dunia Cruz Izquierdo· Alexeide Castillo Pérez (2011) Caracterización epidemiológica del trauma ocular pediátrico a globo abierto en zona I en el Instituto Cubano de Oftalmología "Ramón Pando Ferrer" Rev Cubana Oftalmol vol.24 no.1 Ciudad de la Habana
7. Sahely Sixto Fuentes, Acela Boffill Corrales, Sandra María Jalilo Hernández, Dayamí de la Caridad González Pérez⁴ (2010) Evaluación de factores de riesgo en accidentes oculares graves infantiles Rev Ciencias Médicas v.14 n.3 Pinar del Río
8. Esther Cecilia Pupo Negreira; Yunia Herbania Labrada Rodríguez; Kenia Verdecia Jacobo (2009) Rehabilitación visual en niños ambliopes Revista de Oftalmología ; 22(2)
9. Eduardo Ariel Ramos Gómez, Susana Rodríguez Masó, Mirtha Copello Noblet, Marilyn Linares Guerra, Annelise Reselló Leyva, Norma Rodríguez Cabrera Catarata congénita y baja visión. Habilitación visual en un grupo de pacientes (2011) Revista de Ciencias Médicas 10(1)61-76
10. Aquino, S. P., García, V., Izquierdo, J. (julio-diciembre, 2012). La inclusión educativa de ciegos y baja visión en el nivel superior. Un estudio de caso Sinéctica no.39 Tlaquepaque
11. Acela María Boffill Corrales, Jorge Félix Rodríguez Ramos, Amael Arada Rodríguez, Sahelys Sixto Fuentes, Sandra Jalilo Hernández

- (2014) Pesquisaje de afecciones oculares en niños de círculos infantiles. Estrategia de intervención Rev. Ciencias Médicas. Enero-febrero, 18(1):86-99
12. Odalys Capetillo Biart, I Idalia Triana Casado, II Zoila de la Caridad Martínez Legón, III Silvia Roche Caso, IV Aimé Broche Hernández (2011) Frecuencia de la ambliopía en escolares Rev Cubana Pediatr vol.83 no.4 Ciudad de la Habana
 13. Dra. Yaimir Estévez Miranda, Dra. Rosa M. Naranjo Fernández, Dra. Lucy Pons Castro, Dra. Teresita de J. Méndez Sánchez, Dr. Raúl Rúa Martínez, Dra. Milagros Dorrego Oduardo (2011) Defectos refractivos en estudiantes de la Escuela "Pedro D. Murillo" Revista de Oftalmología;24(2):331-344}
 14. Pupo NEgreira, Yuni Herbania Labrada Rodriguez, Kenia Verdecia REHABILITACION VISUAL EN NIÑOS 2010, 22.2 Revista cuabana
 15. Silvia Patricia Aquino Zuñiga, Veronica Garcia Martinez, Jesus Izquierdo Inclusion educativa de ciegos y baja visión en el nivel superior 23 Noviembre 2012 Universidad Jesuita de Guadalajara
 16. . Boffil Corrales, Jorge Felix RODríguez Ramos, Amalis Arada Rodriguez, Sahelys Sixto Fuente Pesqueisaje de afecciones oculares en niños Revista cubana Enero 2014 18(1)
 17. Dres. Pablo Verrone y Marcelo R. Simi Prevalencia de agudeza visual y transtornos oftalmológicos en niños de 6 años de la ciudad de Santa Fe Arch Argentin Pediatrics 2010; 106(4)328 333
 18. .Dr. Victor, Lic Ligia Elena, Rosa Melendez Morbilidad oftalmológica en escolares de comunidades rurales en Venezuela Revista Cubana de Salud Pública 2012;38(2):271-277
 19. Dra. Lourdes Rita Hernandez Santos, Dr C. Juan Raul Hernandez Silva Dra. Carmen Padilla González, Dr. Pedro Daniel Castro Pérez, Dra. Lucy Pons Castro, Dra. Yaimir Estévez Miranda Caracterización de los traumatismos oculares severos en la infancia Revista Cubana de Oftalmología. 2013; 26(2):245-258
 20. Dra Annelise Rosello Leyva, Dra Susana Rodriguez Maso, Dra Irene Rojas Dra Yanis Vasquez Defecto refractivos mas frecuentes que causan baja visión, Revista Cubana de Oftalmologia 2011;24(2):271-278

21. <http://ri.bib.udo.edu.ve/handle/1234789/2197>

22. http://www.slideshare.net/caprilu_/oftalmo-finalll-2

ANEXOS:

2013

		Frecuencia	Porcentaje	Porcentaje válido	Porcentaje acumulado
Válidos	5,0900	1	1,0	1,0	1,0
	6,4500	1	1,0	1,0	2,0
	6,5500	1	1,0	1,0	3,0
	6,5600	1	1,0	1,0	4,0
	6,8900	1	1,0	1,0	5,0
	6,9000	1	1,0	1,0	6,0
	7,0400	1	1,0	1,0	7,0
	7,1100	4	4,0	4,0	11,0
	7,1200	1	1,0	1,0	12,0
	7,2100	1	1,0	1,0	13,0
	7,2200	1	1,0	1,0	14,0
	7,2300	1	1,0	1,0	15,0
	7,2400	1	1,0	1,0	16,0
	7,2500	1	1,0	1,0	17,0
	7,2800	1	1,0	1,0	18,0
	7,2900	1	1,0	1,0	19,0

7,3100	3	3,0	3,0	22,0
7,3300	2	2,0	2,0	24,0
7,3500	3	3,0	3,0	27,0
7,4300	1	1,0	1,0	28,0
7,4400	6	6,0	6,0	34,0
7,4500	7	7,0	7,0	41,0
7,4700	3	3,0	3,0	44,0
7,4800	1	1,0	1,0	45,0
7,4900	1	1,0	1,0	46,0
7,5000	1	1,0	1,0	47,0
7,5110	1	1,0	1,0	48,0
7,5400	2	2,0	2,0	50,0
7,5500	3	3,0	3,0	53,0
7,5900	1	1,0	1,0	54,0
7,6500	2	2,0	2,0	56,0
7,6600	1	1,0	1,0	57,0
7,6700	1	1,0	1,0	58,0
7,7000	1	1,0	1,0	59,0
7,7200	1	1,0	1,0	60,0
7,7600	1	1,0	1,0	61,0
7,7700	5	5,0	5,0	66,0

7,8400	1	1,0	1,0	67,0
7,8700	2	2,0	2,0	69,0
7,8800	1	1,0	1,0	70,0
7,8900	3	3,0	3,0	73,0
7,9000	1	1,0	1,0	74,0
7,9100	2	2,0	2,0	76,0
7,9200	1	1,0	1,0	77,0
7,9300	1	1,0	1,0	78,0
7,9800	1	1,0	1,0	79,0
8,0000	1	1,0	1,0	80,0
8,0300	2	2,0	2,0	82,0
8,0500	4	4,0	4,0	86,0
8,1100	2	2,0	2,0	88,0
8,2300	2	2,0	2,0	90,0
8,4500	2	2,0	2,0	92,0
8,5500	2	2,0	2,0	94,0
8,7200	1	1,0	1,0	95,0
8,8800	1	1,0	1,0	96,0
8,9900	2	2,0	2,0	98,0
9,0500	2	2,0	2,0	100,0
Total	100	100,0	100,0	

2014

		Frecuencia	Porcentaje	Porcentaje válido	Porcentaje acumulado
Válidos	6,4500	1	1,0	1,0	1,0
	6,5600	1	1,0	1,0	2,0
	6,8900	1	1,0	1,0	3,0
	7,0100	1	1,0	1,0	4,0
	7,1100	6	6,0	6,0	10,0
	7,1600	1	1,0	1,0	11,0
	7,2100	2	2,0	2,0	13,0
	7,2200	2	2,0	2,0	15,0
	7,2400	3	3,0	3,0	18,0
	7,2500	2	2,0	2,0	20,0
	7,2800	2	2,0	2,0	22,0
	7,3100	4	4,0	4,0	26,0
	7,3300	3	3,0	3,0	29,0
	7,3500	2	2,0	2,0	31,0
	7,3600	1	1,0	1,0	32,0
	7,4200	1	1,0	1,0	33,0

7,4400	3	3,0	3,0	36,0
7,4500	6	6,0	6,0	42,0
7,4700	4	4,0	4,0	46,0
7,4900	2	2,0	2,0	48,0
7,5000	2	2,0	2,0	50,0
7,5100	2	2,0	2,0	52,0
7,5500	2	2,0	2,0	54,0
7,5600	1	1,0	1,0	55,0
7,6200	1	1,0	1,0	56,0
7,6400	3	3,0	3,0	59,0
7,6600	2	2,0	2,0	61,0
7,6700	1	1,0	1,0	62,0
7,7000	1	1,0	1,0	63,0
7,7600	1	1,0	1,0	64,0
7,7700	2	2,0	2,0	66,0
7,8100	1	1,0	1,0	67,0
7,9000	1	1,0	1,0	68,0
7,9100	1	1,0	1,0	69,0
7,9200	1	1,0	1,0	70,0
7,9400	1	1,0	1,0	71,0
7,9500	1	1,0	1,0	72,0

8,0300	1	1,0	1,0	73,0
8,0400	1	1,0	1,0	74,0
8,0500	1	1,0	1,0	75,0
8,0600	1	1,0	1,0	76,0
8,0700	1	1,0	1,0	77,0
8,0800	1	1,0	1,0	78,0
8,1100	1	1,0	1,0	79,0
8,1200	1	1,0	1,0	80,0
8,1300	1	1,0	1,0	81,0
8,1700	1	1,0	1,0	82,0
8,2300	1	1,0	1,0	83,0
8,2500	1	1,0	1,0	84,0
8,3300	1	1,0	1,0	85,0
8,3800	1	1,0	1,0	86,0
8,4300	1	1,0	1,0	87,0
8,4500	1	1,0	1,0	88,0
8,5500	1	1,0	1,0	89,0
8,6400	1	1,0	1,0	90,0
8,7100	1	1,0	1,0	91,0
8,9000	1	1,0	1,0	92,0
8,9300	1	1,0	1,0	93,0

8,9900	1	1,0	1,0	94,0
9,0500	1	1,0	1,0	95,0
9,0600	1	1,0	1,0	96,0
9,2800	1	1,0	1,0	97,0
9,3900	1	1,0	1,0	98,0
9,5100	1	1,0	1,0	99,0
9,5900	1	1,0	1,0	100,0
Total	100	100,0	100,0	

promedio

	Frecuencia	Porcentaje	Porcentaje válido	Porcentaje acumulado
Válidos 6,6600	1	1,0	1,0	1,0
6,9350	1	1,0	1,0	2,0
6,9500	1	1,0	1,0	3,0
7,0750	1	1,0	1,0	4,0
7,1100	1	1,0	1,0	5,0
7,1550	1	1,0	1,0	6,0
7,1700	1	1,0	1,0	7,0
7,2300	1	1,0	1,0	8,0

7,2450	1	1,0	1,0	9,0
7,2700	1	1,0	1,0	10,0
7,2750	1	1,0	1,0	11,0
7,2800	1	1,0	1,0	12,0
7,3000	1	1,0	1,0	13,0
7,3100	1	1,0	1,0	14,0
7,3150	1	1,0	1,0	15,0
7,3400	1	1,0	1,0	16,0
7,3450	1	1,0	1,0	17,0
7,3450	1	1,0	1,0	18,0
7,3500	1	1,0	1,0	19,0
7,3650	1	1,0	1,0	20,0
7,3750	2	2,0	2,0	22,0
7,3850	1	1,0	1,0	23,0
7,3900	1	1,0	1,0	24,0
7,3950	1	1,0	1,0	25,0
7,4000	2	2,0	2,0	27,0
7,4050	1	1,0	1,0	28,0
7,4200	1	1,0	1,0	29,0
7,4250	1	1,0	1,0	30,0
7,4300	1	1,0	1,0	31,0

7,4350	1	1,0	1,0	32,0
7,4400	1	1,0	1,0	33,0
7,4500	1	1,0	1,0	34,0
7,4550	2	2,0	2,0	36,0
7,4750	1	1,0	1,0	37,0
7,4805	1	1,0	1,0	38,0
7,4900	2	2,0	2,0	40,0
7,5000	1	1,0	1,0	41,0
7,5050	2	2,0	2,0	43,0
7,5150	1	1,0	1,0	44,0
7,5400	1	1,0	1,0	45,0
7,5450	1	1,0	1,0	46,0
7,5550	1	1,0	1,0	47,0
7,5600	1	1,0	1,0	48,0
7,5900	1	1,0	1,0	49,0
7,5950	1	1,0	1,0	50,0
7,6150	1	1,0	1,0	51,0
7,6200	1	1,0	1,0	52,0
7,6350	1	1,0	1,0	53,0
7,6400	1	1,0	1,0	54,0
7,6550	1	1,0	1,0	55,0

7,6600	2	2,0	2,0	57,0
7,6800	1	1,0	1,0	58,0
7,6900	1	1,0	1,0	59,0
7,6900	1	1,0	1,0	60,0
7,7300	1	1,0	1,0	61,0
7,7400	2	2,0	2,0	63,0
7,7500	2	2,0	2,0	65,0
7,7550	1	1,0	1,0	66,0
7,7600	1	1,0	1,0	67,0
7,7650	1	1,0	1,0	68,0
7,7700	1	1,0	1,0	69,0
7,7800	1	1,0	1,0	70,0
7,7850	1	1,0	1,0	71,0
7,8450	1	1,0	1,0	72,0
7,8650	1	1,0	1,0	73,0
7,8850	1	1,0	1,0	74,0
7,9250	1	1,0	1,0	75,0
7,9400	1	1,0	1,0	76,0
7,9800	1	1,0	1,0	77,0
7,9950	1	1,0	1,0	78,0
8,0050	1	1,0	1,0	79,0

8,0500	1	1,0	1,0	80,0
8,0800	1	1,0	1,0	81,0
8,0900	1	1,0	1,0	82,0
8,1250	1	1,0	1,0	83,0
8,1300	1	1,0	1,0	84,0
8,1500	1	1,0	1,0	85,0
8,2000	1	1,0	1,0	86,0
8,2150	1	1,0	1,0	87,0
8,2200	1	1,0	1,0	88,0
8,2650	1	1,0	1,0	89,0
8,2700	2	2,0	2,0	91,0
8,3000	1	1,0	1,0	92,0
8,4450	1	1,0	1,0	93,0
8,4550	1	1,0	1,0	94,0
8,4800	1	1,0	1,0	95,0
8,5150	1	1,0	1,0	96,0
8,5200	1	1,0	1,0	97,0
8,8100	1	1,0	1,0	98,0
8,8900	1	1,0	1,0	99,0
8,9150	1	1,0	1,0	100,0
Total	100	100,0	100,0	

CUADRO DE CALIFICACIONES DEL PRIMER QUIMESTRE PERIODO I

N.	APELLIDOS Y NOMBRES	LENGUA Y LITERATURA							MATEMÁTICAS							ESTUDIOS SOCIALES											
		Parcial I	Parcial II	Parcial III	PROMEDIO	DESEMPEÑO	CONCEPTO	Parcial I	Parcial II	Parcial III	PROMEDIO	DESEMPEÑO	CONCEPTO	Parcial I	Parcial II	Parcial III	PROMEDIO	DESEMPEÑO	CONCEPTO								
1	BOHÓRQUEZ RAMÍREZ JOSE ALBERTO	7,00	7,34	7,40	7,26	5,81	10,00	2,00	7,61	7,22	8,41	8,50	8,08	6,14	8,00	1,20	7,24	8,00	8,18	8,14	8,11	6,48	8,00	1,50	8,09	8,00	8,51
2	GRUZ ALVAREZ EDWIN ALEXANDER	7,40	8,00	7,60	7,69	5,15	7,00	1,40	7,55	7,22	8,41	8,50	8,08	6,46	8,00	1,50	8,26	8,50	8,08	8,50	8,18	6,85	7,00	1,40	7,95	7,00	8,46
3	JIMÉNEZ GUEVARA JUNIOR DANILO	7,20	7,90	7,12	7,48	3,89	7,00	1,40	7,39	7,07	8,09	7,82	7,66	6,15	7,00	1,40	7,53	8,20	8,50	7,21	7,97	6,38	7,00	1,40	7,78	7,00	8,52
4	JIMÉNEZ GUEVARA JUNIOR LEANDRO	7,40	8,00	7,67	7,74	6,19	7,00	1,40	7,59	7,88	8,05	8,12	8,02	6,41	8,00	1,20	7,61	7,20	8,38	7,75	7,98	6,38	8,00	1,60	7,98	8,00	8,58
5	LAVAYEN BOHÓRQUEZ SAULO JHON	8,80	7,80	8,40	7,62	6,10	8,00	1,60	7,70	8,60	7,81	8,70	7,70	6,56	8,00	1,60	7,76	8,20	8,94	7,88	7,61	6,09	8,00	1,60	7,69	7,20	8,58
6	MORAN GUERRERO HENRRY STEITER	8,00	8,50	7,50	7,39	5,81	7,00	1,40	7,31	7,50	8,28	7,80	7,67	6,33	7,00	1,40	7,53	7,20	8,50	8,20	7,30	5,84	8,00	1,00	6,84	7,80	8,52
7	PACHECO ROMERO CRISTHIAN CRISTOFER	8,80	7,12	7,30	7,01	5,63	7,00	1,40	7,01	6,20	8,12	7,80	7,30	5,83	7,00	1,40	7,24	8,00	7,64	7,40	6,98	5,58	8,00	1,60	7,18	7,00	7,82
8	ARCHABALA MORÁN YENI JAMILETH	7,80	8,52	8,18	7,97	6,38	8,00	1,60	7,98	7,40	7,82	8,26	7,82	6,26	8,00	1,60	7,86	8,00	7,00	8,00	8,00	6,40	8,00	1,60	8,00	7,20	8,30
9	BOHÓRQUEZ YULIAN GENESIS PAOLA	8,80	8,23	8,78	8,93	7,14	8,00	1,80	8,94	8,40	8,51	8,20	8,40	6,72	8,00	1,80	8,52	8,40	8,90	8,75	8,72	6,97	8,00	1,60	8,52	7,80	8,20
10	HEREDIA JURADO ANA PATRICIA	8,00	7,24	8,58	6,67	5,34	8,00	1,20	6,54	6,20	8,60	7,14	6,65	3,32	8,00	1,20	6,52	7,40	7,76	7,21	7,49	5,90	7,00	1,40	7,39	8,00	7,82
11	LAVAYEN ASANZA PAULINA YAMILET	10,00	10,00	10,00	10,00	8,60	10,00	2,00	10,00	10,00	10,00	10,00	10,00	8,00	10,00	2,00	10,00	10,00	10,00	10,00	10,00	8,00	10,00	2,00	10,00	10,00	10,00
12	LAVAYEN MORA JANELA STEFANIA	7,20	7,00	7,90	7,38	5,81	7,00	1,40	7,31	6,14	8,48	7,35	7,32	5,83	7,00	1,40	7,26	7,20	8,68	7,50	7,79	6,23	8,00	1,00	7,23	7,00	8,50
13	MATAMOROS YAGUAL BRITHANY ZULAY	5,20	7,20	8,90	6,79	5,43	7,00	1,40	6,83	8,00	7,00	7,24	7,00	5,88	8,00	1,20	6,80	8,40	7,88	7,14	6,87	5,56	8,00	1,20	6,70	8,20	7,81
14	MELO BOHÓRQUEZ JENIFFER SUSANA	8,50	8,50	8,90	8,00	6,40	7,00	1,40	7,80	8,00	8,80	8,40	7,73	6,19	8,00	1,60	7,78	8,00	9,00	8,40	8,49	6,78	8,00	1,60	8,39	8,40	8,00
15	MORÁN ANCHUNDIA MARIA ROBERTA	8,8	8,18	8,80	6,28	5,82	7,00	1,40	6,42	8,00	7,69	8,38	6,94	5,55	7,00	1,40	6,95	8,00	8,02	7,85	8,19	6,95	7,00	1,40	7,95	7,00	9,04
16	PACHECO JIMÉNEZ ELISA GRACIELA	8,70	8,10	8,40	7,73	6,19	8,00	1,20	7,79	8,00	7,70	8,80	7,67	6,33	7,00	1,40	7,53	7,40	8,20	8,30	7,97	6,37	7,00	1,40	7,77	7,40	7,90
17	SALDANA MORA DOMÉNICA JAMILET	7,20	8,60	8,80	8,23	6,89	8,00	1,80	8,39	7,40	8,40	7,90	7,90	6,32	8,00	1,80	7,52	7,80	7,84	8,00	7,71	6,17	8,00	1,30	7,37	7,20	8,00
18	VERA MORA VALENTINA DENISE	7,40	7,80	7,50	7,50	6,00	8,00	1,20	7,60	8,00	8,04	7,72	7,91	6,33	7,00	1,40	7,73	7,80	8,00	7,11	7,84	6,27	8,00	1,20	7,47	7,00	8,48


DIRECTORA

PROFESORA

Código 09H04676 Institución 26 DE JUNIO N 9
 Grado/Curso Grado 4 Paralelo A

Nº	Cód. Alumno	Nombre	V	OT	Asistencia	Calificación	Observaciones
1	19383871	BOHORQUE REYES ABEL ISRAEL	7,56	8,18	7,87	SI	
2	19383091	BOHORQUEZ RAMIREZ JAIRO JOMAS	7,50	8,26	7,88	SI	
3	4832730	BOHORQUEZ VERAQUEZ MARIA MERCEDES	7,12	8,06	7,59	SI	
4	19384058	BUEÑO HORA JUAN ANTONIO	5,18	5,00	5,09	No	
5	19386349	LAVAYEN ASANZA ENRIQUE BOLIVAR	7,40	7,98	7,68	SI	
6	21211391	LEON RODRIGUEZ RUTH ANTONIA	9,44	9,05	9,24	SI	
7	19413692	PACHECO BOHORQUEZ NICOLE YVASSA	10,00	9,39	9,69	SI	
8	19410146	YAGUAL DE LA ESE NIXON ALEXANDER	7,62	7,91	7,76	SI	
9	19406074	YULIAN RUZ LUIS FERNANDO	7,18	7,95	7,56	SI	



Ps. *Jaimey Benavente R.*

Distrito N° 23
 Dpto. Bolívar
 DIRECCIÓN DISTRICTAL
 TRANSACCIONES
 REGISTRO ESPECIAL
 INSCRIPCIÓN DE VOTOS

ESCUELA DE EDUCACIÓN BÁSICA FISCAL
"26 DE JUNIO"

Dirección: Rcto. Bujío Histórico - Tenta - Sanborombón

CUADRO DE CALIFICACION DEL PARCIAL
AÑO LECTIVO 2014 - 2015

PROFESORA: MARJORIE RUIZ CRUZ.

GRADO: TERCERO

Parcial:

Quimestre: I

JORNADA: MATUTINA

Promedio General.

No	NÓMINA DE ALUMNOS	LENGUA Y LITERATURA	MATEMÁTICA	INGLÉS	NATURAL Y SOCIAL	EDUCACIÓN ESTÉTICA	EDUCACIÓN FÍSICA	CLUBES	PROMEDIO	COMPORTAMIENTO
1	MESIAS TROYA JONATHAN SEBASTIAN	8,85	9,42	9,92	9,20	9,20	9,20	9,20	9,20	A
2	MURILLO JURADO JOSE ANDRES	8,05	8,63	9,72	9,20	9,20	9,20	9,20	9,20	A
3	PACHECO ROMERO EDWIN ESTUARDO	8,87	9,54	9,20	9,20	9,20	9,20	9,20	9,20	A
4	PLAZA PROAÑO JEFFERSON GABRIEL	7,56	8,24	8,20	9,20	9,20	9,20	9,20	9,20	A
5	POZO TORRES ROY ALEXANDER	7,75	9,53	9,20	9,20	9,20	9,20	9,20	9,20	A
6	ROJAS TORRES BRUCE CARLOS	6,40	8,10	7,87	8,80	9,20	9,20	9,20	9,20	A
7	BOHORQUEZ RAMIREZ HILDA PATRICIA	7,07	8,90	9,20	9,20	9,20	9,20	9,20	9,20	A
8	BOHORQUEZ VELASQUEZ MILENA TAMARA	5,86	6,87	7,00	8,60	9,20	9,20	9,20	9,20	A
9	BUENO MORA STEFANI KARINA	6,05	7,16	8,98	9,20	9,20	9,20	9,20	9,20	A
10	JURADO PLUA MARIA AUXILIADORA	6,03	7,10	9,42	9,20	9,20	9,20	9,20	9,20	A
11	PACHECO JIMENEZ NIURKA NICOLE									
12	YAGUAL JURADO MARIA SOLEDAD	7,26	7,20	9,06	9,20	9,20	9,20	9,20	9,20	A
13										
14										
15										
16										
17										

Lcda. Marjorie Ruiz Cruz
Lcda. Marjorie Ruiz Cruz
PROFESORA DEL GRADO



Lcda. Teresita Suarez Molina
Lcda. Teresita Suarez Molina
DIRECTORA

**ESCUELA DE EDUCACIÓN BÁSICA FISCAL
"26 DE JUNIO"**

Dirección: Roto, Bujío Histórico - Tarifa - Somborondón

**CUADRO DE CALIFICACION DEL PARCIAL
AÑO LECTIVO 2014 - 2015**

PROFESORA: MARJORIE RUIZ CRUZ

GRADO: SEGUNDO

Parcial:

Quimestre: I

JORNADA: MATUTINA

Promedio General.

No	NÓMINA DE ALUMNOS	LENGUA Y LITERATURA	MATEMÁTICA	ENTORNO NATURAL Y SOCIAL	EDUCACIÓN ESTÉTICA	EDUCACIÓN FÍSICA	CLUBES	PROMEDIO	COMPORTAMIENTO
1	BOHORQUEZ MORAN ALEX DARIO	9,94	9,91	9,86	9,20	9,20	DAR		B
2	BOHORQUEZ RAMIREZ JOSE FRANCISCO	7,39	7,91	9,72	8,66	9,20	DAR		B
3	MORAN YAGUAL LEONEL ALEXANDER	5,83	6,28	7,87	8,66	9,20	DAR		B
4	PACHECO BOHORQUEZ AARON ANDRES	6,55	7,28	8,48	9,20	9,20	DAR		B
5	PACHECO BOHORQUEZ JHON JAIRO	9,54	9,04	9,64	9,20	9,20	DAR		B
6	RONQUILLO MACIAS DANIEL ANTONIO	9,74	9,96	9,86	9,20	9,20	DAR		B
7	TORRES BOHORQUEZ CARLOS DONADEL	5,98	6,33	7,05	8,66	9,20	DAR		B
8	TORRES BONE LUIS MAXIMILIANO	7,98	9,25	9,70	9,20	9,20	DAR		B
9	YAGUAL TORRES RUBEN DARIO	7,00	8,03	8,73	9,20	9,20	DAR		B
10	VILLAMAR PLAZA JOSE JULIAN	6,44	7,36	7,91	8,66	9,20	DAR		B
11	ZAMORA GONZALES ERICK SAMUEL	6,09	6,58	7,28	8,66	9,20	DAR		B
12	ARICHABALA PACHECO GEOVANNA LILIBETH	5,81	6,07	7,13	8,66	9,20	DAR		B
13	BENAVIDES SALAVARRIA HELEN ARIANA	5,33	7,50	7,05	7,20	9,20	DAR		B
14	CHOEZ TORRES DOMENICA ANAHI	7,94	9,13	9,22	9,20	9,20	DAR		B
15	ECHEVERRIA BOHORQUEZ RAFAELA	6,74	6,98	7,05	9,20	9,20	DAR		B
16	MEDINA JURADO ESPERANZA EMPERATRIZ	6,23	6,44	7,09	8,66	9,20	DAR		B
17	MEDINA SORIANO DOMENICA MIRELLY	6,78	6,90	7,91	8,66	9,20	DAR		B
18	MELO BOHORQUEZ DANIELA ANTONELLA	7,14	8,67	9,76	9,20	9,20	DAR		B
19	MORA VARGAS SCARLET FRANCISCA	6,81	7,20	8,15	9,20	9,20	DAR		B
20	PLAZA BOHORQUEZ RAFAELA ESMERALDA	6,96	7,01	8,98	9,20	9,20	DAR		B
21	SAYAY QUITO ERIKA ALEXANDRA	6,72	7,36	8,16	9,20	9,20	DAR		B
22	YAGUA DE LA ESE LEOVANA KAINA	7,58	8,48	9,77	9,20	9,20	DAR		B

Leda Mayorie Ruiz Cruz
Prof. Mayorie Ruiz Cruz
PROFESORA DEL GRADO



Lcda. Teresa Suarez Molina
Lcda. Teresa Suarez Molina
DIRECTORA

Asunto: Solicitando Autorización

Señora
Lcda. Tereza Suarez
ESCUELA 26 DE JUNIO
Ciudad

De mis consideraciones:

Cúmpleme informar a usted Señora Directora de la escuela "26 de Junio" de Samborondón, que me encuentro realizando el trabajo de titulación "tesis" con el tema:

"RELACION AGUADEZA VISUAL CON RENDIMIENTO ESCOLAR"

Por lo que solicito su autorización para poder tener acceso a las listas de los alumnos de segundo a séptimo de básica con sus respectivas calificaciones y los promedios del año anterior (período 2013) y adicionalmente me permita la toma de agudeza visual a los mencionados alumnos.

Información que pongo a su conocimiento para fines consiguientes.

Por la atención prestada a la presente, me suscribo.

Muy atentamente,

Juan Pablo Gutierrez Mendoza
Interno Rotativo de Medicina
Universidad Católica Santiago de Guayaquil



cc: Archivo